

ZIUA NAȚIONALĂ FĂRĂ TUTUN

17 noiembrie 2022

«**Țigările otrăvesc oamenii și planeta**»

PROIECT DE INFORMARE ASUPRA CAMPANIEI



MINISTERUL SĂNĂTĂȚII



CNEPSS
CENTRUL NAȚIONAL DE EVALUARE ȘI PROMOVARE A STĂRII DE SĂNĂTATE
Str. Dr. Leoniț, nr. 1-3, București; email: cnepps@insp.gov.ro



CENTRUL REGIONAL DE
SĂNĂTATE PUBLICĂ CLUJ

Ziua națională fără tutun



Tutunul ucide peste 8 milioane de oameni în fiecare an și ne distruge mediul, dăunând și mai mult sănătății umane, prin cultivare, producție, distribuție, consum și deșeuri post-consum [1].

1. <https://www.who.int/campaigns/world-no-tobacco-day/2022>

- Consumul de tutun, indiferent dacă este vorba de tutun de fumat sau fără fum, este asociat cu o povară umană și economică substanțială.
- Fumatul este asociat cu risc crescut de boli cardiovasculare, boli respiratorii, cancere, diabet, hipertensiune arterială și alte efecte negative asupra sănătății [2].
- Cheltuielile de îngrijiri de sănătate care pot fi atribuite fumatului s-au ridicat la 422 miliarde USD în 2012, sau 5,7% din cheltuielile globale pentru sănătate [3].

2. The Health Consequences of Smoking — 50 Years of Progress: A Report of the Surgeon General
https://www.ncbi.nlm.nih.gov/books/NBK179276/pdf/Bookshelf_NBK179276.pdf

3. Goodchild M, Nargis N, Tursan d'Espaignet E. Global economic cost of smoking-attributable diseases. Tob Control. 2018;27(1):58–64.

CELEBRARE “ZIUA NAȚIONALĂ FĂRĂ TUTUN”

- Prin Hotărârea 1270/2002 a Guvernului României, cea de-a **3-a zi de joi a lunii noiembrie** a fost declarată “Ziua Națională fără Tutun”, în temeiul art. 107 alin. (2) din Constituție și al art. 8 din Legea nr. 349/2002 pentru prevenirea și combaterea efectelor consumului produselor din tutun.
- Anul acesta “ZIUA NAȚIONALĂ FĂRĂ TUTUN” va fi celebrată în data de **17 noiembrie 2022**.
- Campania reprezintă o oportunitate pentru creșterea gradului de conștientizare în rândul populației privind efectele nocive ale consumului de tutun și ale fumatului pasiv, dar și ale cultivării, producției, distribuției și colectării deșeurilor în urma consumului.

Tutunul dăunează sănătății în mod direct prin utilizare și fumat pasiv! Ponderea îmbolnăvirilor și rate de mortalitate atribuibile fumatului în Regiunea Europeană OMS

	Morbiditate (%)		Mortalitate* (rate)	
	Barbați	Femei	Barbați	Femei
Boli cronice netransmisibile (BNT)	28	7		
Boli cardiovasculare	25	6	396,4	253,8
Accident vascular cerebral	21	5	89,4	67,8
Infarct miocardic acut	26	6	193,5	107
Alte boli cardiovasculare	27	9		
Boli maligne	41	10	201,8	11,58
Cancer bronhopulmonar	92	62	53,3	15,5
Boli respiratorii	63	37	67,5	32,7
BPOC	79	54	39,8	16,9
Boli transmisibile	23	12	16,6	8,5
Tuberculoza	30	5	5,4	1,4
TOTAL	25	7	932,5	553,6

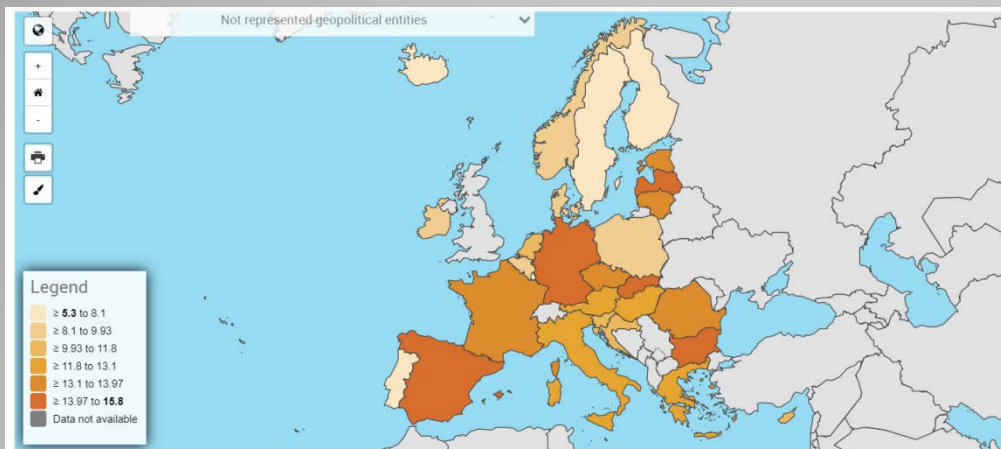
* Mortalitate standardizată cu vârsta rate la 100000. Sursa: World Health Organization. Regional Office for Europe. 2019 [4]

Estimările OMS privind proporția deceselor atribuibile fumatului, în cazul bolilor prezentate anterior, arată cât de mult din proporția pentru fiecare boală ar putea fi redusă dacă consumul de tutun ar fi eliminat [4].

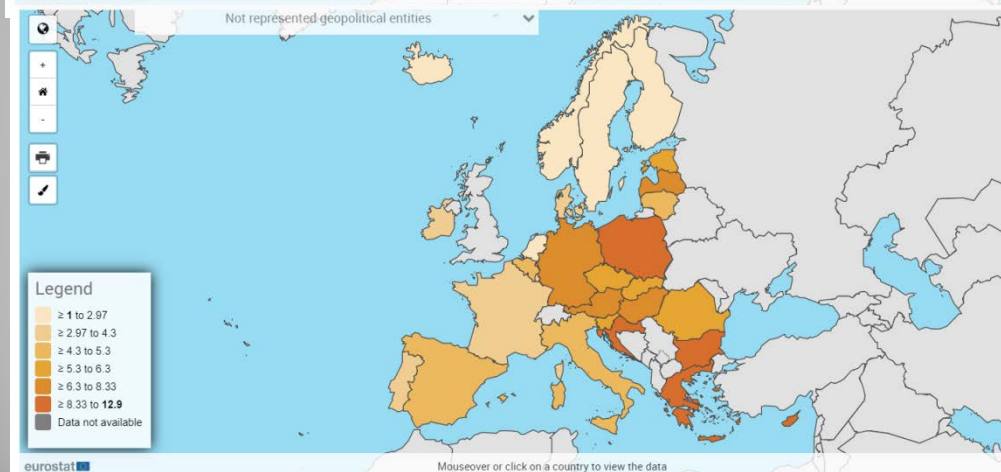
Ziua națională fără tutun

CONSUMUL DE TUTUN ÎN ROMÂNIA ÎN CONTEXT EUROPEAN [5]

- **România (18,7%)** este situată ușor peste media țărilor din **Uniunea Europeană (18,4%)** în ceea ce privește proporția celor care fumează zilnic



- **5,4%** dintre români fumează cel puțin 20 de țigări/zi



- **13,3%** dintre români fumează mai puțin de 20 de țigări/zi

ASPECTE ALE CONSUMULUI DE TUTUN ÎN ROMÂNIA

❑ Grupa de vârstă 15 ani sau mai mult [6]

- 30,7% (5,63 de milioane) persoane (40,4% bărbați și 21,7% femei) au consumat în mod curent tutun sub orice formă (fumat, tutun fără fum și produse cu tutun încălzit).
- Vârsta medie de inițiere a consumului de tutun, între persoanele în vârstă de 15-34 ani, care au fost sau sunt fumători curenți zilnic a fost 17,9 ani (17,7 ani în rândul bărbaților și 18,3 ani în rândul femeilor).
- Mai mult de patru din zece persoane au fumat 20 sau mai multe țigări pe zi.
- 30,1% au auzit de produse cu tutun încălzit, 4,3% dintre aceștia au consumat vreodată produse cu tutun încălzit, iar 1,3% erau consumatori curenți.

❑ Grupa de vârstă 11-15 ani [7]

procentul adolescenților care au fumat cel puțin o dată pe parcursul vieții

- 3,4% adolescente și 8,4% adolescenți de 11 ani
- 15,3% adolescente și 14,7% adolescenți de 13
- 15,3% adolescente și 14,7% adolescenți de 13

6. GATS (Global Adult Tobacco Survey) Fact Sheet, Romania 2018

7. Adriana Băban, Diana Tăut, Robert Balazsi & Ingrid Dănilă (2018) Stare de bine și sănătate la adolescenții din România (rezultatele studiului HBSC în România – 2018) http://psychology.psiedu.ubbcluj.ro/images/_img/studiu_sanatate/raport_hbhc_RO_final_compressed.pdf

Ziua națională fără tutun

FUMATUL PASIV

- Segmentul de populație cel mai **vulnerabil la expunerea la fumul de tutun** îl reprezintă **copiii**, în special în primii ani de viață, aceștia prezentând riscuri crescute pentru boli ale tractului respirator superior și inferior [8].
- Peste 40 de studii au demonstrat riscuri crescute pentru boala tractului respirator inferior (de exemplu bronșită, bronșiolită, pneumonie); aceste afecțiuni au fost legate în principal de **fumatul părinților, fumatul matern** fiind mai dăunător decât fumatul patern cu o creștere corespunzătoare a riscului de 1,7 ori (IC 95% = 1,6-1,9), respectiv de 1,3 ori (95% IC = 1.2-1.4) [8].

Frecvența românilor cu vârsta de cel puțin 15 ani care au raportat că au fost expuși fumului de țigară în diferite locuri [6]

La locul de muncă (10,1%)

Acasă (31,9%)

Spitale (9,55%)

Baruri/cluburi de noapte (27,5%)

Transport public (4,2%)



Restaurante (7,5%)

Școli (12,9%)

Universități (28,7%)

Clădiri publice (6,4%)

6. GATS (Global Adult Tobacco Survey) Fact Sheet, Romania 2018

8. International Consultation on Environmental Tobacco Smoke (ETS) and Child Health. WHO/NCD/TFI, 1999, Geneva:

http://apps.who.int/iris/bitstream/handle/10665/65930/WHO_NCD_TFI_99.10.pdf?sequence=1&isAllowed=y

Tutunul dăunează sănătății în mod indirect prin impactul negativ asupra mediului care are loc în diferite etape, inclusiv în cultivare, fabricare, distribuție, utilizare și eliminarea deșeurilor rezultate!

- Până la 25% dintre fermierii cultivatori de tutun sunt afectați de **boala tutunului verde** (intoxicație cu nicotină), o boală cauzată de nicotina absorbită prin piele la manipularea frunzelor de tutun [9].
- **Cultivarea tutunului** necesită un **consum mare de resurse** și utilizarea intensivă a pesticidelor și îngrășămintelor, care contribuie la **degradarea solului** [10].
- O singură țigară necesită utilizarea a **circa 3,7 litri de apă** pe parcursul ciclului său de producere, de la creștere/cultivare, producție, transport și utilizare, eliminare (11).
- **Producția și consumul de tutun** contribuie la **încălzirea globală**, eliberând anual în mediu 80 de milioane de tone de dioxid de carbon (CO₂), echivalentul conducerii a 17 milioane de mașini pe benzină în fiecare an [11].

9. Tobacco farming. In: Tobacco Tactics [website]. Bath: University of Bath; 2020 <https://tobaccotactics.org/wiki/tobacco-farming>

10. Lecours N, Almeida GEG, Abdallah JM, Novotny TE et al. Environmental health impacts of tobacco farming: a review of the literature. Tob Control. 2012;21(2).

11. Zafeiridou M, Hopkinson NS, Voulvoulis N. Cigarette smoking: an assessment of tobacco's global environmental footprint across its entire supply chain. Environ Sci Technol. 2018;52(15):8087–94

PRODUCȚIA DE TUTUN ÎN ROMÂNIA ÎN CONTEXT EUROPEAN

- **Producția de țigări a UE** în 2017 a fost echivalentă cu peste 950 de țigări pe locuitor al UE [12].
- **România** s-a clasat **pe locul trei** în ceea ce privește **producția de țigări din UE**, în anul 2017 [12].
- Producția de țigări din **Germania** (150 de miliarde de țigări produse, 31% din producția UE) urmată de **Polonia** (114 miliarde de țigări produse, 23% din producția UE) și **România** (70 miliarde de țigări produse, 14% din totalul UE) a reprezentat, în anul 2017, mai mult de **două treimi din producția totală de țigări în UE** [12]. Au fost urmate de Grecia și Portugalia (ambele producând 25 de miliarde de țigări, 5% din totalul UE) și Bulgaria (20 de miliarde, 4%).
- În **România**, **evoluția suprafețelor cultivate cu tutun și a producției** acestuia a fost fluctuantă în perioada 2015-2020, conform Date INS - Tempo online (după Ministerul Agriculturii și Dezvoltării – [13]). Cea mai extinsă suprafață cultivată cu tutun (926 ha) respectiv cea mai mare producție de tutun (1656 tone) au fost în anul 2016. Cea mai restrânsă suprafață cultivată cu tutun (745 ha) respectiv și cea mai mică producție de tutun (1079 tone) au fost în anul 2015.

12. Eurostat <https://ec.europa.eu/eurostat/web/products-eurostat-news/-/EDN-20190531-1>

13. Ministerul Agriculturii și Dezvoltării Rurale <https://www.madr.ro/culturi-de-camp/plante-tehnice/tutun-si-hamei.html>

Ziua națională fără tutun

TEMA CAMPANIEI

«Țigările otrăvesc oamenii și planeta»

GRUPURILE ȚINTĂ



Populația generală (inclusiv copiii și adolescenții)

SLOGANUL CAMPANIEI

**Renunțați la fumat pentru sănătatea
voastră și a planetei!**



Ziua națională fără tutun

SCOPUL CAMPANIEI

Informarea populației despre impactul nociv al tutunului asupra sănătății oamenilor și mediului înconjurător, în vederea creșterii motivației de a renunța la consumul oricărui produs care conține tutun.



Ziua națională fără tutun

OBIECTIVELE CAMPANIEI

Creșterea numărului de persoane informate cu privire la impactul nociv al întregului ciclu de viață a tutunului, de la cultivare, producție, transport și utilizare la eliminarea deșeurilor rezultate, asupra sănătății oamenilor și mediului înconjurător.

Creșterea nivelului de conștientizare în rândul populației cu privire la riscurile pentru sănătate și mediu a consumului de tutun sub orice formă (pentru fumat, tutun fără fum și produse cu tutun încălzit).

Creșterea nivelului de conștientizare în rândul populației cu privire la prezența riscului expunerii altor persoane (expunere pasivă) la inhalarea fumului sau vaporilor de tutun și/sau a altor compuși nocivi.

Creșterea nivelului de conștientizare în rândul populației cu privire la riscurile pentru sănătate și mediu a întregului proces de producere a tutunului.

Creșterea motivației persoanelor care consumă tutun sub orice formă de a renunța să mai consume.

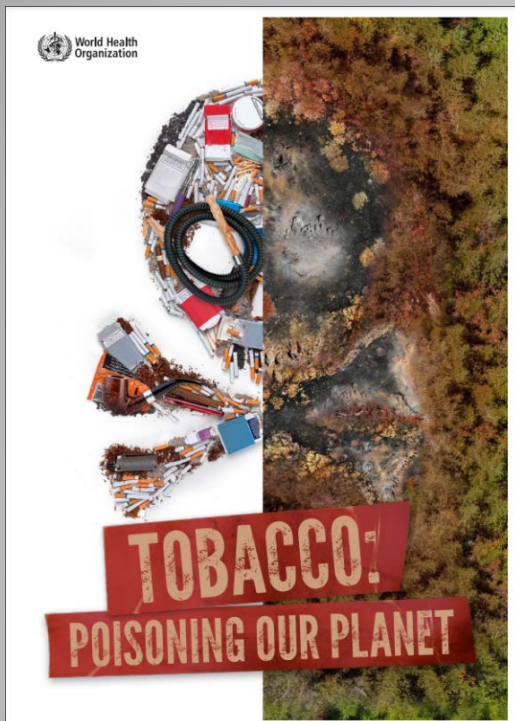
Ziua națională fără tutun

PERIOADA DE DERULARE A CAMPANIEI

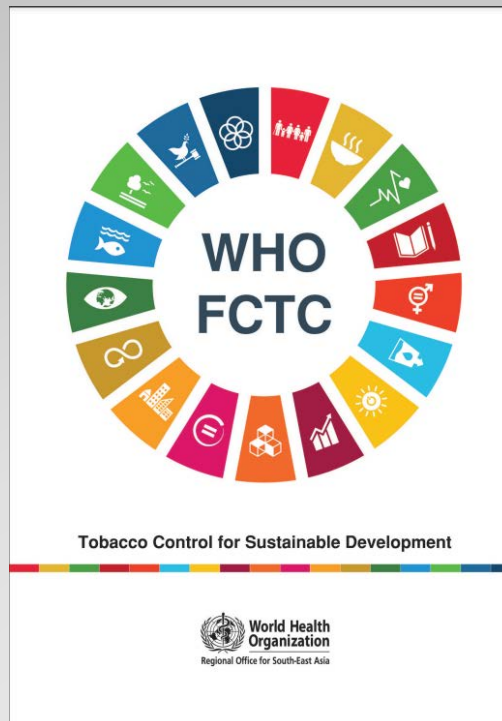
NOIEMBRIE
2022



Materialie suport utilizate în campanie



<https://www.who.int/campaigns/world-no-tobacco-day/2022>



<https://fctc.who.int/>

GATS | GLOBAL ADULT TOBACCO SURVEY
FACT SHEET
ROMANIA 2018

GATS Objectives

The Global Adult Tobacco Survey (GATS) is a global standard for systematically monitoring adult tobacco use (smoking, smokeless, and heated tobacco products) and tracking key tobacco control indicators.

GATS is a nationally representative survey, using a consistent and standard protocol across countries including Romania. GATS enhances countries' capacity to design, implement and evaluate tobacco control programs. It will also assist countries to fulfill their obligations under the World Health Organization (WHO) Framework Convention on Tobacco Control (FCTC) to generate comparable data within and across countries.

WHO developed MPOWER, a technical package of selected demand reduction measures contained in the WHO FCTC that include:

- Monitor tobacco use & prevention policies
- Protect people from tobacco smoke
- Offer help to quit tobacco use
- Warn about the dangers of tobacco
- Enforce bans on tobacco advertising, promotion, & sponsorship
- Raise taxes on tobacco

GATS Methodology

GATS uses a global standardized methodology. It includes information on respondents' background characteristics, tobacco use (smoking, smokeless, and heated tobacco products), cessation, secondhand smoke, economics, media, and knowledge, attitudes and perceptions towards tobacco use. In Romania, GATS was conducted in 2018 as a household survey of persons 15 years of age and older by National Institute of Public Health and TOTES Communication under the coordination of Romanian Ministry of Health and WHO Country and EURO Regional Office. A multi-stage, geographically clustered sample design was used to produce nationally representative data. A total of 8,408 households were sampled. One individual was randomly chosen from each selected household to participate in the survey. Survey information was collected using handheld devices. The household response rate was 90.6%, the person-level response rate was 97.1%, and overall response rate was 88.0%. There were a total of 8,571 completed individual interviews.

GATS Highlights

TOBACCO USE

- 20.7% overall (8.63 million adults), 45.4% of men and 23.7% of women currently use tobacco.
- 10.2% overall (4.17 million adults), 18.8% of men and 21.2% of women currently smoke tobacco.
- 70.0% overall (3.34 million adults), 79.9% of men and 21.1% of women currently smoke cigarettes.
- 1.3% overall (0.23 million adults), 1.6% of men and 1.0% of women currently used heated tobacco products.
- Among current daily smokers, 71.5% had their first smoke within 30 minutes of waking.

CESSATION

- 23.8% of smokers made an attempt to quit in the last 12 months.
- 17.1% of smokers who visited a healthcare provider in the past 12 months were advised to quit smoking.
- 17.9% of current smokers planned to or were thinking about quitting in the next 12 months.

SECONDHAND SMOKE

- 11.7% of adults were exposed to tobacco smoke at home.
- 10.1% of adults who worked indoors were exposed to tobacco smoke in enclosed areas at their workplace.
- 7.5% of adults were exposed to tobacco smoke when visiting restaurants.
- 27.5% of adults were exposed to tobacco smoke when visiting bars and nightclubs.

ECONOMICS

- The average (median) monthly expenditure for cigarettes was 174.0 (Romanian lei).
- 89.4% of current manufactured cigarette smokers last purchased cigarettes in stores.

MEDIA

- 55.8% of adults noticed anti-cigarette smoking information on the television or radio.
- 28.9% of adults noticed cigarette marketing in stores where cigarettes are sold.

KNOWLEDGE, ATTITUDES & PERCEPTIONS

- 90.6% of adults believed smoking causes serious illness.
- 86.0% of adults believed breathing other people's smoke causes serious illness in nonsmokers.
- 92.6% of adults supported ban smoking in presence of children inside cars.

https://cdn.who.int/media/docs/default-source/ncds/ncd-surveillance/data-reporting/romania/gats-romania-2018-factsheet.pdf?sfvrsn=2206beb4_1&download=true